

МИНИСТЕРСТВО ПРИРОДНЫХ РЕСУРСОВ И ЭКОЛОГИИ  
РОССИЙСКОЙ ФЕДЕРАЦИИ  
ФЕДЕРАЛЬНОЕ ГОСУДАРСТВЕННОЕ БЮДЖЕТНОЕ УЧРЕЖДЕНИЕ  
«ОБЪЕДИНЁННАЯ ДИРЕКЦИЯ ЗАПОВЕДНИКОВ ТАЙМЫРА»



## ПУТЕВОДИТЕЛИ ПО ЗАПОВЕДНИКАМ ТАЙМЫРА



## ЗАПОВЕДНИКИ ТАЙМЫРА

Издательство



Норильск  
2020

**УДК 502.1**  
**ББК К 28.088л6**  
**3 33**

ФГБУ «Объединённая дирекция заповедников Таймыра»  
(ФГБУ «Заповедники Таймыра»):  
г. Норильск, ул. Талнахская, 22, подъезд 2  
телефон 8 (3919) 31-17-27  
e-mail: [ztprosvet@mail.ru](mailto:ztprosvet@mail.ru)  
сайт: [www.zapovedsever.ru](http://www.zapovedsever.ru)  
сетевое издание: [zapovednyy.rf](http://zapovednyy.rf)

# ЗАПОВЕДНИК «БОЛЬШОЙ АРКТИЧЕСКИЙ»

**3 33 Заповедник «Большой Арктический» : путеводитель / сост.**  
Л.С. Стрючкова, С.А. Стрючков, научн. ред. М.Г. Бондарь — Норильск :  
АПЕКС, 2020. — 48 с. — (Путеводители по заповедникам Таймыра).  
ISBN 978-5-93633-172-5

Данный выпуск путеводителей посвящён заповеднику «Большой Арктический» — особо охраняемой природной территории, подведомственной ФГБУ «Заповедники Таймыра». В путеводителе рассказывается о флоре и фауне, истории и других интересных особенностях заповедной территории.

УДК 502.7.«324»06  
ББК К 28.088л6

© ФГБУ «Заповедники Таймыра», 2020.  
© Издательство «АПЕКС», оформление, 2020.

**ISBN 978-5-93633-172-5**





**ОБЪЕДИНЁННАЯ ДИРЕКЦИЯ  
ЗАПОВЕДНИКОВ ТАЙМЫРА**

**ЗАПОВЕДНИК  
«БОЛЬШОЙ  
АРКТИЧЕСКИЙ»**





## САМЫЙ БОЛЬШОЙ, САМЫЙ АРКТИЧЕСКИЙ

**Всё, что касается Большого Арктического заповедника, употребляется со словом «самый». Вот лишь несколько примеров.**

Государственный природный заповедник «Большой Арктический» — самый крупный заповедник России и всей Евразии, его площадь составляет более 4 миллионов гектар.

Этот заповедник — самый молодой в составе Объединённой дирекции заповедников Таймыра, в которую он вошёл вместе с двумя другими — «Путранским» и «Таймырским» — в 2012-м году. Организован он был 11 мая 1993 года. Стоит добавить, что эта дата была приурочена к 150-летию открытия Таймыра российским академиком Александром Фёдоровичем Миддендорфом — именно он дал имя полуострову.

Территории, входящие в Большой Арктический заповедник, являются самыми северными материковыми участками ООПТ (особо охраняемых природных территорий) в мире. Расположены они в Таймырском Долгано-Ненецком муниципальном районе, а полуостров Таймыр имеет самую северную оконечность материковой суши в мире — мыс Челюскина.

Самая большая площадь заповедника является ещё и самой рассредоточенной: её кластеры «разбросаны» на площади более 20 миллионов гектар и между ними пролегают арктические пустыни и льды Северного Ледовитого океана.

Всего в Большой Арктический входит 7 участков, включающих массу кластеров (35) различного размера и природных особенностей. О них подробнее вы можете узнать из путеводителя, который держите в руках.

площадь заповедника  
более

**4 100 000 га**

**4 169 222 га**  
площадь заповедника



**980 986 га**  
площадь охраняемой акватории



**-60°**  
самая  
низкая  
зафиксированная  
температура

**18**  
ВИДОВ  
млеко-  
питающих  
более

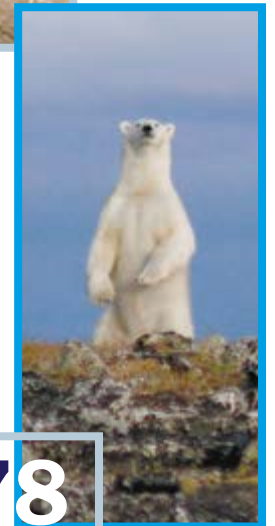


**100**  
ВИДОВ ПТИЦ

**29**  
ВИДОВ РЫБ

**3** вида  
млекопитающих и

**22** вида птиц  
ЗАНЕСЕНЫ В  
КРАСНЫЕ КНИГИ



**189**  
ВИДОВ ЛИШАЙНИКОВ

**178**  
ВИДОВ МХОВ



**270** ВИДОВ  
СОСУДИСТЫХ  
РАСТЕНИЙ

# СТРУКТУРА ЗАПОВЕДНИКА



## УЧАСТКИ ЗАПОВЕДНИКА



**Входящие в состав Большого Арктического заповедника участки сформированы были на основе работы российских и зарубежных учёных в 1970-х-1990-х годах в результате изучения прибрежных и морских экосистем Таймыра и арктических островов. Ими была отмечена уникальность флоры и фауны региона.**

В научном обосновании необходимости создания нового заповедника в арктическом секторе Таймырского полуострова, за подписью руководителя проекта академика Е.Е. Сыроечковского, кроме прочего, было сказано следующее:

«Северный Таймыр и прилежащие острова пока ещё очень мало освоены человеком. Это один из самых чистых природных регионов мира, который необходимо сохранить для человечества в заповедном виде...»



самая большая толщина  
многолетнемёрзлых пород  
составляет

# 900

метров

## ДИКСОНСКО-СИБИРЯКОВСКИЙ УЧАСТОК

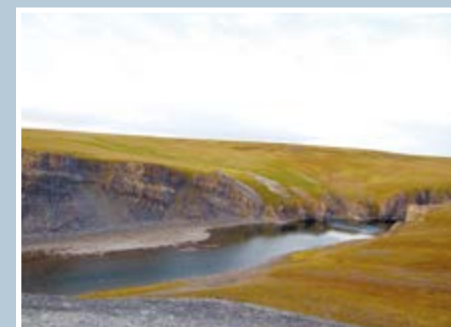
Участок включает остров Сибирякова (85 тыс. га) с прилежащими мелкими островами и небольшие участки «Бухта Медуза» и «Бухта Ефремова». Остров Сибирякова — крупный песчано-холмистый остров в Карском море на выходе из Енисейского залива. Это — замкнутая островная экосистема, включающая арктические тундры.

Участки «Бухта Медуза» и «Бухта Ефремова» расположены недалеко от посёлка Диксон. Здесь преобладает арктическая тундра, скалистое морское побережье, мелкие скалистые прибрежные острова.

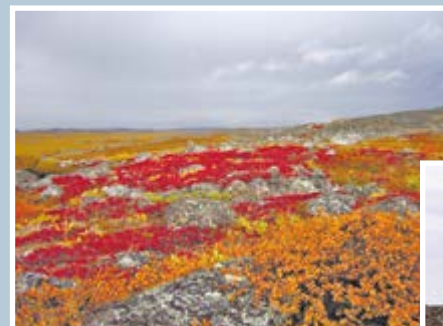
площадь участка более

# 150

тыс. га



Река Ефремова, как и многие другие за Полярным Кругом, названа по имени промысловика, который первым поставил охотничье зимовье в её устье в конце XIX—начале XX веков.



## УЧАСТОК «ОСТРОВА КАРСКОГО МОРЯ»

В состав этого комплекса входит более 30 островов различных размеров, отмели, косы и морская акватория вокруг них. Состав участка: архипелаг Сергея Кирова, остров Воронина, острова Известий ЦИК, острова Арктического института, остров Свердрупа, остров Уединения, ряд других островов. Участок достаточно полно представляет ландшафтное и биологическое разнообразие морских экосистем восточной части Карского моря. Большая часть островов имеет мягкие формы рельефа, высота их не превышает 60 м, есть скалы и обрывы. Берега многих островов изрезаны бухтами, заливами, лагунами. Много песчаных и галечниковых кос, отмелей. Растительность — полярные пустыни с обеднённой флорой.

Все острова интересны специфическими замкнутыми экосистемами.



площадь участка более

**350** тыс. га

## ПЯСИНСКИЙ УЧАСТОК

Охватывает дельту реки Пясины и сопредельную территорию к северу и востоку от неё, некоторые острова Пясинского залива, а также центральную часть берега Харитона Лаптева.

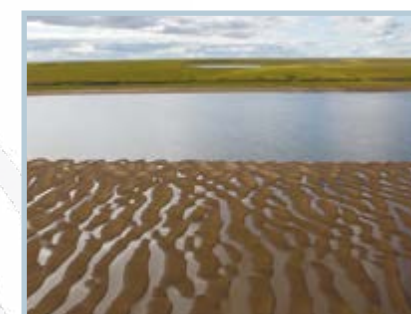
Территория участка в ландшафтном плане представлена весьма разнообразно.

В дельте р. Пясины сконцентрированы крупнейшие в России и Евразии линьки гусей. Здесь в отдельные годы собирается до четверти всех гусей, линяющих в центральной и западной Сибири.



площадь участка более

**1000** тыс. га





## УЧАСТОК «ЗАЛИВ МИДДЕНДОРФА»

площадь участка  
почти

**70** тыс. га



Э.В. Толь

Охватывает побережье залива Миддендорфа (залив фьордового типа в восточной части берега Харитона Лаптева). Включает также прилежащие острова и примерно половину бассейна реки Толевая.

Участок небольшой, но очень интересный. Растительный и животный мир участка исследованы очень слабо. Впервые научные данные о территории были собраны Русской полярной экспедицией. Длительных стационарных исследований на участке не проводилось в силу удалённости и труднодоступности. Скучные данные о биологическом и ландшафтном разнообразии говорят о необходимости ведения работ по инвентаризации флоры и фауны, проведения работ по экологическому мониторингу.

Здесь в 1900-1901 годах зимовала шхуна «Заря», принадлежавшая экспедиции Российской Академии наук, возглавляемой Э.В. Толем (отсюда и искажённое ныне название реки, впадающей с юга в залив Миддендорфа – река Толевая). Орнитолог экспедиции Г. Вальтер и его препаратор студент А. Бируля собрали здесь большие орнитологические материалы. Г. Вальтер погиб во время следующей зимовки на Новосибирских островах. Бируля впоследствии обработал и опубликовал собранные материалы.

А.Ф. Миддендорф



## УЧАСТОК «АРХИПЕЛАГ НОРДЕНШЕЛЬДА»

А.Э. Норденшельд



Самый большой (не считая Северной Земли) архипелаг островов Карского моря, состоящий из более чем 90 мелких, средних и нескольких довольно крупных островов.

Архипелаг слабо изучен.

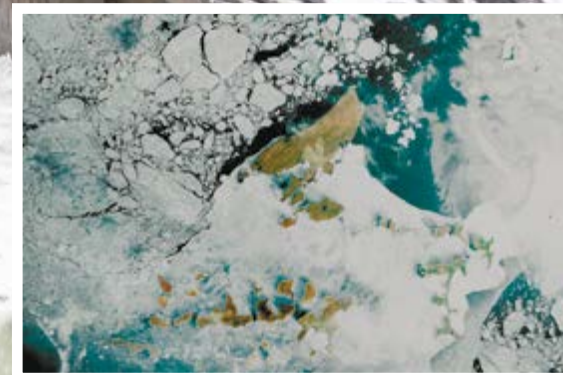
Берега островов в основном скалистые, изрезанные бухтами, заливами.

На острове Русском есть многотысячные гнездовья чёрных казарок.

площадь участка  
более

**550**

тыс. га





площадь участка  
почти

**1900**

тыс. га

Самый крупный участок заповедника, охватывающий низовья реки Нижняя Таймыра и часть бассейна её притока — реки Шренк, а также побережье Таймырского залива и залива Толля. Ландшафт разнообразный. В обширных заболоченных низинах, вблизи устья реки Нижняя Таймыра, расположены крупнейшие линники чёрных казарок. На участке обитает несколько достаточно оседлых стад

диких северных оленей, не совершающих миграции из тундры в северную тайгу. На реке Шренк имеются самые крупные на Таймыре нерестилища гольца. В районе рек Траутфеттер и Шренк формируются дочерние микропуляции (стада) овцебыков, расселившихся сюда с юга через хребет Бырранга из бассейна реки Бикада, где с 1974 года велись работы по их акклиматизации.

УЧАСТОК  
«НИЖНЯЯ ТАЙМЫРА»

## УЧАСТОК «ПОЛУОСТРОВ ЧЕЛЮСКИНА»

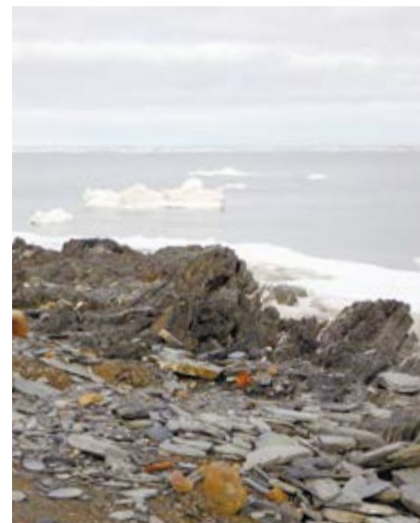
В состав участка входит «Дельта реки Тессема» — единственный материковый кластер, расположенный в пределах полярных пустынь. Растительность полярных пустынь имеет куртинно-подушечный тип распределения. Почвы на участке примитивные и слабо развиты. В растительном покрове преобладают мхи и лишайники. Флора сосудистых и водных растений

предельно обеднена. Обитают многие арктические виды птиц — морской песочник, белая чайка, сибирская гага и др. Морское побережье полуострова — одно из самых богатых белыми медведями место материковой Евразии. Здесь обычны берлоги, проходит оживлённая «медвежья дорога» — один из важнейших миграционных путей этого вида.

площадь участка  
более

**80**

тыс. га



## ГОСУДАРСТВЕННЫЙ ПРИРОДНЫЙ ЗАКАЗНИК «СЕВЕРОЗЕМЕЛЬСКИЙ»

Государственный природный заказник «Североземельский» состоит из четырёх участков. Это — комплексный заказник. Образован он был в 1996 году для сохранения и восстановления арктических природных комплексов, а также численности редких видов животных и растений на островах архипелага Северная Земля.

Рельеф представлен морскими низменными равнинами, платообразными участками, отдельными возвышенностями (около 600 м), которые в отдельных местах перекрыты ледниковыми щитами и куполами. Преобладают полярные пустыни, флора и фауна бедны.

До объединения заповедников Таймыра относился к заповеднику «Большой Арктический». В настоящее время управление этой особо охраняемой природной территорией осуществляет ФГБУ «Заповедники Таймыра».

### УЧАСТОК «ЗАЛИВ АХМАТОВА»

На архипелаге Северная Земля представлены сообщества растений и животных, типичные для высокоарктических тундр, наиболее разнообразные растительные ассоциации. Орнитофауна участка типична для архипелага — здесь гнездятся песчанка, морской песочник, длиннохвостый поморник, бургомистр, моевка, чистик, пуночка. Вместе с этим, здесь доказано гнездование краснозобой гагары, серебристой чайки, короткохвостого поморника, отмечен также

и средний поморник. На участке представлены две колонии белых чаек, расположенные на скалах. На побережье залива Ахматова концентрируются линные чёрные казарки, в бассейне реки Базовая отмечена относительно высокая плотность гнездования этих птиц. Из наземных млекопитающих на участке отмечались копытные лемминги, песцы, небольшие группы северных оленей, встречались зайцы-беяки, зарегистрированы заходы волка.



## УЧАСТОК «ПОЛУОСТРОВ ПАРИЖСКОЙ КОММУНЫ»

Биота этого участка типична для архипелага Северная Земля.

Из гнездящихся птиц на участке представлены чёрная казарка, гага-гребенушка, песчанка, морской песочник, длиннохвостый поморник, бургомистр, полярная крачка, белая сова, лапландский подорож-

ник, пуночка. Именно здесь зарегистрирована большая для Высокой Арктики плотность гнездования морского песочника. Из наземных млекопитающих в отдельные годы отмечалась высокая плотность населения копытных леммингов, только на этом участке установлено размножение песцов.

### УЧАСТОК «ОСТРОВ ДОМАШНИЙ»



Остров Домашний был предложен к включению в состав заказника в связи с расположением в его южной части одной из крупнейших колоний белых чаек. Примечательно, что первые исследователи архипелага

Г.А. Ушаков и Н.Н. Урванцев обнаружили колонии белых чаек на архипелаге в 1931-1934 гг. Уникальная колония этого эндемичного высокоарктического вида сохранилась до настоящего времени.

### УЧАСТОК «ФЬОРД МАТУСЕВИЧА»

Основанием для включения этого участка в состав заказника явилось расположение на нём крупнейших для архипелага колоний морских птиц: только в северо-восточной части острова Октябрьской Революции сконцентрированы колонии

люриков; на прибрежных скалах озера Фьордовое зарегистрирована самая крупная на архипелаге колония моевок. Также установлено гнездование широко распространённых видов — бургомистров, чистиков, моевок.



# ПРИРОДНЫЕ КОМПЛЕКСЫ



# ПОЛЯРНАЯ ПУСТЫНЯ

Это — самая северная из природных зон, характеризуется арктическим климатом. Пространства покрыты ледниками, щебнем и обломками камней.

Имеет низкие температуры воздуха зимой до  $-60^{\circ}\text{C}$ , в среднем  $-30^{\circ}\text{C}$  в январе, в июле  $+3^{\circ}\text{C}$ . Формируется не только в связи с низкими температурами высоких широт, но также в виду отражения значительной части солнечного тепла от снега и льда.

Годовая сумма атмосферных осадков — до 400 мм.

В летний период в некоторых местах почва практически не оттаивает.

Климат в Арктике очень суровый. Ледяной и снежный покровы держатся почти весь год.

Зимой здесь долгая полярная ночь (на  $75^{\circ}$  с. ш. — 98 суток; на  $80^{\circ}$  с. ш. — 127 суток; в районе полюса — полгода) с очень низкими температурами, сильными ураганными ветрами и частыми буранами.

Летом — круглосуточное освещение, но тепла мало, почва не успевает полностью оттаять. Температура воздуха чуть выше  $0^{\circ}\text{C}$ . Небо часто пасмурно, идёт дождь (нередко со снегом), из-за сильного испарения воды с поверхности Северного Ледовитого океана образуются густые туманы.

98 суток длится полярная ночь на Челюскине



Тундра (русское диалектное — сендуха) — природная зона, лежащая за северными пределами лесов, в зоне сплошной многолетней мерзлоты, представленная как равнинными, так и низкогорными ландшафтами. Находится севернее зоны тайги.

Тундры делятся на арктические, типичные

и южные. Территория заповедника лежит в двух подзонах: арктических тундрах и полярных пустынях.

Главная черта тундры — заболоченные участки в условиях сурового климата, высокой относительной влажности, сильных ветров и многолетней мерзлоты.

Арктическая тундра

— преимущественно травянистая, осоко-пушицевая, с подушкообразными формами полукустарничков и мхами в сырых углублениях и западинках. Растительный покров не сомкнут, кустарников нет, широко развиты глинистые голые «медальоны» и бугры мерзлотного пучения.

## АРКТИЧЕСКИЕ ТУНДРЫ

# ГОРЫ БЫРРАНГА

Самая северная горная система в России и самая северная материковая горная система на планете. Горы представляют собой параллельно или конусообразно расположенные гряды (высотой 250–400 метров) и обширные волнистые плато (высотой до 1119 метров). Гряды и плато разделяют холмистые равнины, сквозные

троговые долины и глубокие каньоны. Горы протягиваются на 1100 километров от Енисейского залива Карского моря на юго-западе до моря Лаптевых на северо-востоке Таймыра, ширина до 200 километров. Открыты в 1736 году В.В. Прончищевым во время Великой Северной экспедиции.



# РЕКИ

## ШРЕНК

Длина реки 372 км, площадь бассейна 11,8 тыс. км<sup>2</sup>. Первый по площади бассейна и второй по длине (после Логаты) приток реки Нижней Таймыры.



## МАМОНТА

Левый приток реки Шренк (бассейн Нижней Таймыры). Река названа в честь найденного на её берегах в 1948 году хорошо сохранившегося скелета мамонта, до этой находки река не имела названия. Длина реки 168 км, площадь бассейна 4680 км<sup>2</sup> — крупнейший по площади бассейна и длине приток реки Шренк.



## НИЖНЯЯ ТАЙМЫРА

Нижняя Таймыра — широкая спокойная медленная тундровая река. Длина — 187 км, площадь водосборного бассейна — 124 000 км<sup>2</sup>. Вытекает из озера Таймыр и течёт на северо-запад. Пересекает горы Бырранга.



# ΦΛΟΡΑ





КЛАДОНИЯ ТОМПСОНА

Редкий вид лишайника, имеющий ограниченный ареал, в пределах которого встречается весьма рассеянно и с небольшой численностью популяций. В Красноярском крае вид известен только из полярных пустынь и арктических тундр.

#### ЛИХЕНОМФАЛИЯ

Род лихенизированных грибов. Большая часть видов распространена в районах с прохладным горным или арктическим климатом, некоторые — на равнинах или в южных горных лесах. Произрастают на торфе, гумусе, растительных остатках, отмирающих лишайниках и мхах, нередко в сырых местах.



# ЛИШАЙНИКИ

**23** НЕДЕЛИ  
МОГУТ ЖИТЬ  
БЕЗ ВОДЫ  
НЕКОТОРЫЕ  
ЛИШАЙНИКИ

Русский физиолог растений К.А. Тимирязев назвал когда-то лишайники растениями-сфинксами — за их загадочность. Прошло более ста лет, но они только начали приоткрывать свои тайны. Лишь в начале XIX века возникает наука о лишайниках — лихенология. Кажется, что лишайник — это одно растение, но на самом деле — это симбиоз двух организмов: гриба и водоросли.

Некоторые лишайники в Арктике очень ярко окрашены. Предположительно, это связано с тем, что в полярных широтах земная поверхность нашей планеты очень ярко освещена и окрашенные наружные слои лишайников защищают их клетки от чрезмерной интенсивности освещения.





# СОСУДИСТЫЕ РАСТЕНИЯ

**270**  
ВИДОВ  
СОСУДИСТЫХ  
РАСТЕНИЙ

Заповедник «Большой Арктический» расположен в зоне полярных пустынь и арктических тундр. Суровые климатические условия диктуют образ жизни растительного мира — за короткое лето бескрайние просторы расцветаются обилием красок. Учёные говорят, что тундра — самое молодое растительное образование на Земле, поэтому её структура ещё только формируется. Не случайно почти каждый год ботаники находят на просторах полуострова Таймыр всё новые и новые виды. Удивительно, как в ледяной пустыне в долгие зимние месяцы растения сохраняют свои жизненные силы, чтобы радовать глаз арктическим летом.

## НОВОСИБЕРСКИЯ ЛЕДЯНАЯ

«Таймырская роза» цветёт одной из первых, часто ещё не вполне освободившись из-под снега, в снежных «парничках». Цветки крупные, ярко-золотистые. В период плодоношения образует эффектные соплодия в виде крупных пушистых головок с завивающимися летучками. Корневища растения используются в парфюмерии, поскольку содержат ароматные масла, а также вещества, смягчающие кожу.



## АРКТОФИЛА РЫЖЕВАТАЯ

Растёт практически по всем стоячим и медленно текущим водоёмам с торфянисто-илистым дном. Осенью рано краснеет, образуя вокруг озёр красочные «бордюры».



## ЛЕДЯНКА ЛЕДНИКОВАЯ

Встречается на арктическом побережье западного Таймыра и в горах Бырранга, в местах долгого залёживания снега, на различных грунтах, обычно в условиях несколько повышенного, но обязательно проточного увлажнения, часто растёт на карбонатных субстратах.

## КАЛУЖНИЦА АРКТИЧЕСКАЯ

Одно из характерных водно-болотных северных растений, распространена по всей Арктике, единично даже в полярных пустынях. Растёт по окраинам водоёмов, в мокрых тундрах, иногда растёт и в мелких водоёмах. Цветёт одной из первых. Ядовита.



## СОСНОРЕЯ ТИЛЕЗИУСА

Её способность выживать не только на клочках почвы, но и на каменистых субстратах не могла не заинтересовать учёных. Выяснилось, что корневая система соснорей приспособилась выделять вещества, которые растворяют горные породы. Таким образом растение получает необходимые для жизнедеятельности элементы.



## РОДИОЛА РОЗОВАЯ

Самое замечательное у родиолы розовой — корень, он и на вид золотой, и по свойствам (за что и называют это растение ещё золотой корень). Он повышает устойчивость организма к воздействию различных экстремальных факторов, повышает умственную и физическую работоспособность.

## ОСТРОЛОДОЧНИК ТИХОМИРОВА

Редкий эндемичный вид. Внесён в Красную книгу Красноярского края. Основные местонахождения группируются вокруг гор Бырранга и их северных и южных предгорий.



## МАК ПОДУШКОВИДНЫЙ

В горах Бырранга встречаются совместно произрастающие жёлто- и белоцветковая формы, очень сильно варьируют форма и опушение листьев и цветочных стрелок — от скудного до весьма обильного. В горах часто растёт вместе с другими видами маков — белошерстистым, полярным, иногда образуя целые «полянки» маков.



## МЫТНИК ЭДЕРА

Мытник — растение полупаразит. Такое растение нельзя назвать паразитом, живущим исключительно за счёт хозяина, как, например, повилику, которая и к фотосинтезу не способна. У таких растений, как мытник, есть зелёные листья, и с фотосинтезом у него всё в порядке, а другие растения нужны им только для того, чтобы из их корней получать дополнительное минеральное питание.

# ΦΑΥΝΑ



# МЛЕКОПИТАЮЩИЕ

Обывателю, не привыкшему к постоянным низким температурам, кажется, что жить в Арктике невозможно. Но это — заблуждение. Тех млекопитающих, которые живут здесь, наоборот, нельзя встретить ни на юге, ни даже в средней полосе. Им там слишком жарко.

Из 18 видов млекопитающих семь находятся под особой охраной Большого Арктического заповедника — они внесены в Красные книги Международного союза охраны природы (МСОП) и России.

## БЕЛЫЙ МЕДВЕДЬ

Является одним из самых больших животных в мире. В среднем, самец белого медведя весит 450 кг и имеет длину тела 2-2,5 метра. Белые медведи живут кочуя. Летом они отходят ближе к полюсу, а зимой передвигаются к югу, заходя на материк.



## ТУНДРОВЫЙ ВОЛК

На севере Средней Сибири этот подвид населяет тундру и лесотундру Таймыра. Сильный и неутомимый зверь. Хорошо приспособлен к суровым условиям Крайнего Севера и отличается невероятной выносливостью.



## ПЕСЕЦ

Единственный представитель семейства псовых, которому свойственно выраженное сезонное изменение окраски. Таймырские песцы — небольшие животные, самые крупные особи не достигают и 6 кг.



## ЛАХТАК

Морской заяц, или лахтак — ластоногое семейства настоящих тюленей. На суше лахтак — животное грузное и неуклюжее, другое дело — в воде; здесь он преобразуется, а в поисках пищи может нырять на глубину до 100 метров.



## МОРЖ АТЛАНТИЧЕСКИЙ

— морской гигант, обитающий в северных морях. «Морж» в переводе с древнегреческого означает «ходящий на зубах». Чтобы выбраться из воды, морж бивнями цепляется за твердую поверхность льда.



# ПТИЦЫ

Для 74 видов птиц территория Большого Арктического заповедника является родным домом. Большинство из них возвращается сюда из дальних тёплых стран, чтобы продолжить свой род. Среди них есть и 11 видов, занесённых в Красный список МСОП (IUSN Red List) и Красную книгу Российской Федерации.

Наблюдать за птицами — большое удовольствие. Такое занятие даже выделилось в отдельное увлечение — birdwatching называется.

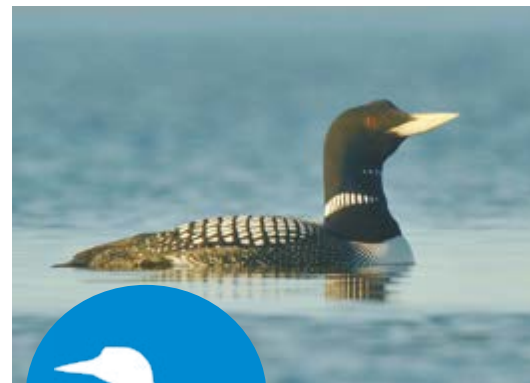
## АТЛАНТИЧЕСКАЯ ЧЁРНАЯ КАЗАРКА

Чёрная казарка — самый мелкий представитель рода казарок. Её подвид — атлантическая чёрная казарка — на территории России находится под угрозой исчезновения и занесён в региональную и федеральную Красные книги.



## БЕЛАЯ ЧАЙКА

Вид небольших приполярных птиц из семейства чайковых. Мигрирует только на короткие расстояния на юг осенью, большая часть зимует в северных широтах, на кромке льдов, хотя некоторые достигают более южных районов.



## БЕЛОКЛЮВАЯ ГАГАРА

Самая крупная из гагар: вес до 6,5 кг, размах крыльев до полутора метров. Птица крайне редкая, одна пара птиц встречается на 100-200 квадратных километров

## ИСЛАНДСКИЙ ПЕСОЧНИК

— птица семейства бекасовых. Подвид, гнездящийся на Таймыре, летит через Нидерланды (Ваттовое море) на зимовку в Западную Африку.

## СИБИРСКАЯ ГАГА

— мелкая гага. Самцы отличаются оригинальной брачной раскраской. В Сибири, в целом, — малочисленные утки морских побережий и приморских тундр. В континентальные районы залетают редко.

## Рамсарская конвенция

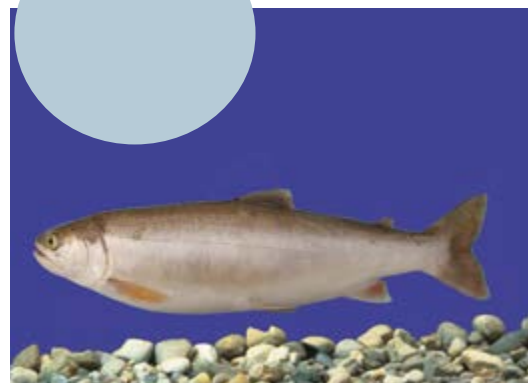


Рамсарская конвенция — это документ, полное название которого звучит так: Конвенция о водно-болотных угодьях, имеющих международное значение, главным образом, в качестве местообитаний водоплавающих птиц. Принята она была в 1971 году в городе Рамсар в Иране. Это — глобальный международный договор, целиком посвящённый одному типу экосистем. Сегодня в конвенцию входит 170 стран.

В России Рамсарская конвенция вступила в силу в 1977 году. Постановлением Правительства к водно-болотным угодьям России, имеющим международное значение, отнесено 35 объектов. На Таймыре таких территорий три: «Дельта реки Горбита», «Междуречье и долины рек Пура и Мокоритто», «Бреховские острова в устье реки Енисей». Кроме того, ещё 6 угодий внесены в Перспективный список Рамсарской конвенции: «Дельта реки Пясины», «Остров Сибирякова», «Низовья реки Нижняя Таймыра», «Острова Известий ЦИК», «Архипелаг Норденшельда», «Низовья реки Верхняя Таймыра».



## РЫБЫ



### АРКТИЧЕСКИЙ ГОЛЕЦ

На протяжении своего огромного ареала — бассейны Северного Ледовитого и Тихого океанов — населяет самые различные водоёмы и образует множество форм: проходных, озёрно-речных и озёрных.

### ПОЛЯРНАЯ КАМБАЛА



По природе — арктическая (холодолюбивая) рыба, по образу жизни — донная. Заселяет места с мягким илистым грунтом, в который закапывается в случае опасности.

### ГОРБУША



На Таймыре впервые была отмечена в 1963-1967 гг. в реках, впадающих в Карское море. Настоящей неожиданностью для учёных в 2016 году стал состав ихтиофауны нижнего течения реки Пясины. Вторым по значению доминирующим видом рыб, после чира, оказалась горбуша. Этот факт ещё требует научного осмысления.

# ЧЕЛОВЕК И АРКТИКА





## ПЕЩЕРА МИДДЕНДОРФА

С именем Александра Миддендорфа — великого русского исследователя арктических земель — связано заповедное место на реке Нижняя Таймыра. Считается, что 27-летний русский путешественник и исследователь Александр Фёдорович во время своей таймырской экспедиции прожил здесь в пещере 18 дней. Этой маленькой, ничем не примечательной в археологическом и геологическом плане пещере своей жизнью обязан не только Миддендорф: за сто лет до него в пещере спасался от холода заболевший Харитон Лаптев, в 1929 году здесь нашёл спасительный приют исследователь Николай Урванцев. Именно он и назвал пещеру именем Миддендорфа.

**18** дней  
провёл Миддендорф  
в пещере  
совершенно один



## СТАЦИОНАР ВИЛЛЕМА БАРЕНЦА

**Биологические исследования окрестностей бухты Медуза, которая расположена в 18 км на юг от п. Диксон, стали интенсивно проводиться с момента, когда здесь в 1995 г. была построена станция им. Виллема Баренца. С тех пор практически ежегодно здесь проходят исследования.**

Общее количество членов экспедиции в отдельные годы доходило до 12. Кроме российских и голландских учёных, в 1997-2006 годах работали учёные с Украины. В 2002 г. работала сотрудница Кейптаунского университета, ЮАР. В 2004-2006 годах в составе экспедиции работали два орнитолога из Польши.

Регулярные мониторинговые исследования на биостанционаре проводили сотрудники Большого Арктического, а после 2012 года — уже Объединённой дирекции заповедников Таймыра.



*Популярное издание*

**0+**

**ЗАПОВЕДНИК «БОЛЬШОЙ АРКТИЧЕСКИЙ»  
Путеводитель**

Главный редактор Л.Н. Стрючкова  
Художественный редактор С.А. Стрючков  
Корректор Л.Н. Курилова

*Фото: Д. Болдырев, М. Бондарь, С. Горшков, Ф. Кушнир,  
Д. Мурзин, В. Матасов, И. Поспелов, К. Просекин,  
Ф. Романенко, В. Сарана, А. Семёнов, С. Стрючков,  
Л. Стрючкова, С. Харитонов,  
а также архив ФГБУ «Заповедники Таймыра»*

Подписано в печать 21.09.2020.  
Формат 60x90/16. Гарнитура Franklin Gothic Book  
Бумага офсетная. Печать офсетная.  
Усл. печ. л. 3. Тираж 500 экз.

Отпечатано в Полиграфической компании «Sitall»  
г. Красноярск, тел.: (391) 218-05-15  
[www.sitall.com](http://www.sitall.com), [sitall@sitall.com](mailto:sitall@sitall.com)  
с готовых файлов заказчика:

Издательство ООО «АПЕКС»  
663305. г. Норильск, ул. Талнахская, 13-1  
тел. (3919) 42-32-38  
e-mail: [apex.norilsk@yandex.ru](mailto:apex.norilsk@yandex.ru)  
сайт: [norkniga.ru](http://norkniga.ru)